



September 2022

## Infobrief 2022

### An die Lehrkräfte für das Fach Geographie über die Fachbetreuung

Liebe Kolleginnen und Kollegen,

mit diesem Infobrief möchte ich Sie über die aktuelle Arbeit des Fachreferats sowie über Entwicklungen in unserem Fach informieren.

#### **Bildvergleiche als dankbare Methode**

Der Gletscherschwund im Hochgebirge, der Tagebau in Ostdeutschland oder die Waldzunahme in den Alpen – bei vielen aktuellen, landschaftsprägenden Veränderungen stellen Bildvergleiche eine sehr dankbare, weil aussagekräftige Methode im Geographieunterricht dar. Das Gegenüberstellen von Bildern des gleichen Aufnahmestandpunktes zeigt dabei Veränderungen auf besonders anschauliche Art und Weise und belegt die Alltagsrelevanz vieler geographischer Themen. Seiten mit Bildvergleichen sind inzwischen zahlreich vorhanden. Nachfolgend exemplarisch einige Links:

<https://wasserundeis.com/2020/12/11/schweizer-gletscher-vergleichsbilder-fruher-und-heute/>  
<https://www.gletschervergleiche.ch/Pages/ImageCompare.aspx?Id=1>  
<https://climate.nasa.gov/images-of-change?id=603#603-urban-expansion-in-shanghai-china>

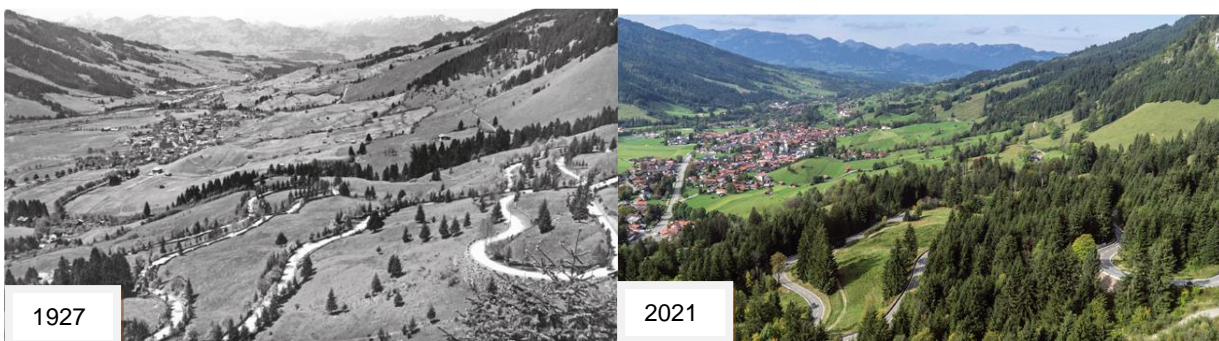


Abb. 1: Landschaftswandel im Allgäu. Blick von der Jochpassstraße auf das Ostrachtal und Bad Hindelang.  
Quelle: Andreas Güthler & Markus Pingold (2022): Allgäuer Alpen im Wandel. Eine fotografische Zeitreise durch Bad Hindelang, das Tannheimer Tal und das südliche Oberallgäu. Eberl Medien, Immenstadt.

## Grenzen - ein Lernbereich mit hoher Aktualität

Mit dem Fall des Eisernen Vorhangs und dem Aufbau des Schengen Raumes in den 90er Jahren leben wir als Europäer in einer Zeitspanne, in der Grenzen immer offener wurden und damit auch im Bewusstsein vieler an Bedeutung verloren haben. Auch im Zuge der Globalisierung spielten Grenzen für Handelswege kaum noch eine Rolle. Seit 2020 scheinen damit verbundene, liebgegewonnene Freiheiten ihre Selbstverständlichkeit zu verlieren. Durch den Brexit veränderte sich die Grenze der EU und vor allem in Irland entstanden dadurch Spannungen, die neue Probleme geschaffen und alte Konflikte wieder schüren können. Durch COVID19 wurden innerhalb kürzester Zeit der weltweite Personen- und Warenverkehr massiv reduziert und teilweise völlig unterbunden. Der eigene Haushalt wurde zeitweise zur persönlichen Mobilitätsgrenze. Der Krieg in der Ukraine zeigt, wie vulnerabel Grenzen sind und welche faktische und identitätsstiftende Bedeutung sie politisch und gesellschaftlich haben.

Im Geographie-Lehrplan ist die Thematik der Grenzen in drei verschiedenen Jahrgangsstufen verankert:

- ❖ **Geo 6 LB 1: Europa – Einheit und Vielfalt eines Kontinents**
  - KE 2: Die Schülerinnen und Schüler grenzen Europa nach unterschiedlichen natur- und kulturgeographischen Kriterien ab.
  - KE 5: Die Schülerinnen und Schüler beschreiben anhand altersgemäßer Beispiele (u. a. Gemeinschaftswährung Euro, Reisefreiheit), wie die EU ihr alltägliches Leben prägt.
- ❖ **Geo 8 LB 1: Äußere und innere Grenzen des Doppelkontinent Amerikas**
  - KE 1: Die Schülerinnen und Schüler erläutern anhand von aktuellen Beispielen Gründe für die Abgrenzung von Räumen (z. B. Grenze zwischen USA und Mexiko oder Gated Communities in Südamerika) und damit verbundene gesellschaftliche Auswirkungen (soziale Spannungen etc.).
- ❖ **LP Geo 9, LB 6: Grenzen im Wandel**
  - KE 1: Die Schülerinnen und Schüler erläutern die Schritte der räumlichen Erweiterung der Europäischen Union, um deren aktuelle und zukünftige Entwicklung sowie die Bedeutung der EU für ihr Alltagsleben zu diskutieren.
  - KE 2: Die Schülerinnen und Schüler erörtern an Beispielen aus Bayern die lokalen und globalen Auswirkungen der Globalisierung (z. B. ökonomisch, ökologisch, politisch, sozial und kulturell).
  - KE 3: Die Schülerinnen und Schüler reflektieren die räumprägende Wirkung von Grenzen, indem sie anhand je eines Beispiels auf deutscher, europäischer und globaler Maßstabsebene deren Entstehung bzw. Wegfall erläutern.

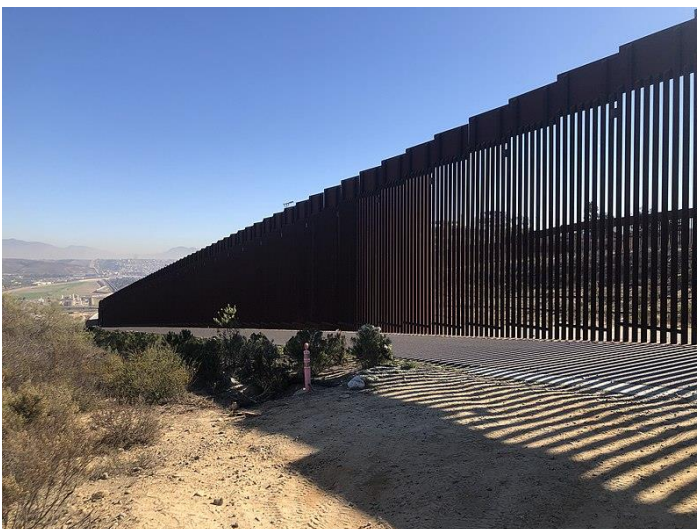


Abb. 2: Grenze zwischen den USA und Mexiko bei San Diego im November 2021.

Quelle: [https://commons.wikimedia.org/wiki/File:U.S.\\_Mexico\\_Border\\_Wall.jpg](https://commons.wikimedia.org/wiki/File:U.S._Mexico_Border_Wall.jpg)

## Bilingualer Geographieunterricht

Das Portal [www.bilingual.bayern.de](http://www.bilingual.bayern.de) informiert zielgruppengerecht zu allen wichtigen Themen des bilingualen Unterrichts an der Realschule. Der Klick auf das Fenster (s. rechts) auf der ISB-Website des Fachreferats führt direkt zu den [Angeboten zum Bilingualen Zug in Geographie](#).

Der Fokus des Portals liegt ganz besonders auf Austausch und dem Netzwerkgedanken. Falls Sie Geographie bilingual unterrichten, nehmen Sie gern über den Link im Portal Kontakt mit dem Arbeitskreis auf.



## Geographie-Tagungen und -Kongresse

- **20. Bayerischer Schulgeographentag 2023:**



Termin für den  
Schulgeographentag 2023  
an der Universität Würzburg:

**08.03. - 10.03.2023**

**(Mittwochnachmittag – Freitagabend)**



**Die Veranstaltung findet in Kooperation des Verbandes der bayerischen Schulgeographen mit der Didaktik der Geographie der Universität Würzburg statt.**

Die Veranstalter möchten schon jetzt auf dieses Datum hinweisen, damit der Termin frühzeitig von den Geographielehrkräften ins Auge gefasst werden kann. Wie immer werden kompetente Fachreferenten in Workshops sowie auf Exkursionen wertvolle Anregungen und Materialien für einen motivierenden und kompetenzorientierten Geographieunterricht für alle Schularten bieten. Genauere Informationen zum Schulgeographentag 2023 werden im Laufe des Herbstes 2022 auf der Homepage des Verbandes der Bayerischen Schulgeographen bekannt gegeben:

<https://www.bayerische-schulgeographen.de/veranstaltungen/der-bayerische-schulgeographentag/wuerzburg-2023/>



Rückfragen richten Sie bitte an: [info@bayerische-schulgeographen.de](mailto:info@bayerische-schulgeographen.de)

*Evelin Mederle*  
1. Vorsitzende des Verbandes der  
Bayerischen Schulgeographen

*Thomas Amend, David Holzhacker, Markus  
Pingold, Daniel Wirth*  
Universität Würzburg / Didaktik der Geographie

- **62. Deutscher Kongress für Geographie 2023:**

Ort: Frankfurt am Main

Termin: 19.09.2023 bis 23.09.2023

Nach 1883 und 1951 findet 2023 bereits zum dritten Mal der Deutsche Kongress für Geographie in Frankfurt statt. Die beiden Frankfurter Institute laden die internationale Fachgemeinschaft und die interessierte Öffentlichkeit vom 19.-23. September 2023 zum engagierten Austausch über aktuelle wissenschaftliche Arbeiten und gesellschaftlich relevante Themen auf den Campus Westend der Goethe-Universität ein.

Informationen unter: <https://dkg2023.de/>

## Fortbildungen

Auch wenn die Entwicklung der Pandemie im Herbst/Winter Unsicherheiten in der Planung hinterlässt, finden auf allen drei Fortbildungs-Ebenen (schulintern, regional, bayernweit) Veranstaltungen statt.

schulintern	<p>Innerhalb der Geographie-Fachschaften sollte der LehrplanPLUS und dabei aktuell insbesondere die nun erstmals nach neuem Lehrplan zu unterrichtende 9. Jahrgangsstufe thematisiert werden. Eine Sammlung von Best-Practice-Unterrichtsbeispielen empfiehlt sich.</p> <p>Nutzen Sie die Chance, das neue Unterrichtsmaterial, welches der Lehrplanwechsel erfordert, gemeinsam zu erstellen und sich in Ihrer Fachschaft intensiv auszutauschen.</p>
regional	<p>Auf der Ebene der RLFB finden in allen Bezirken Geo-Fortbildungen statt. Über diesen Link gelangen Sie zur Übersicht der Veranstaltungen Ihres Bezirks: <a href="https://www.realschulebayern.de/lehrer/fortbildungen/regionale-fortbildung/">https://www.realschulebayern.de/lehrer/fortbildungen/regionale-fortbildung/</a></p> <p>Überdies können Sie sich auch direkt an die für Sie zuständigen MB-Fachmitarbeiter für Geographie wenden. Die Kontaktdaten finden Sie unter <a href="https://www.realschulebayern.de/bezirke/">https://www.realschulebayern.de/bezirke/</a> &gt; Bezirk auswählen &gt; „Beratung“ &gt; „Fachmitarbeiter und Fachberater“</p>
bayernweit	<p>Alle Lehrgänge der ALP Dillingen sind wie immer in FIBS und auf den ALP-Seiten zu finden. Die Geographie-Lehrgänge für das aktuelle Halbjahr finden Sie unter:</p> <p><a href="https://t1p.de/alp-geographie">https://t1p.de/alp-geographie</a></p>  <p>Für die verschiedenen Organisationseinheiten der ALP Dillingen gibt es jeweils einen Newsletter.</p>

Für das Fach Geographie können Sie sich unter folgendem Link für den Newsletter anmelden:  
[ALP-Dillingen-Newsletter-Geographie](#)



Dieser **Geographie-Newsletter** informiert Sie regelmäßig über die aktuellen Fortbildungen der ALP Dillingen für das Fach Geographie. Über die entsprechenden Links können Sie sich direkt anmelden und müssen nicht über FIBS nach den relevanten Fortbildungsangeboten suchen. Zusätzlich bekommen Sie über den Newsletter noch Informationen zu weiteren interessanten Terminen und Unterrichtsmaterialien.

**Ansprechpartnerin:**

Gabi Rost

Organisationseinheit 1.7

Geographie, Bildung für nachhaltige Entwicklung/Globales Lernen,  
 UNESCO-Projektschulen

Akademie für Lehrerfortbildung und Personalführung (ALP)

Kardinal-von-Waldburg-Straße 6-7 · 89407 Dillingen an der Donau

Tel.: 09071 53-136

[g.rost@alp.dillingen.de](mailto:g.rost@alp.dillingen.de)

### Online-Portal zur Politischen Bildung

In politisch anspruchsvollen Zeiten wachsen die Ansprüche an die fächerübergreifende Aufgabe der Politischen Bildung.

Das Online-Portal [www.politischebildung.schule.bayern.de](http://www.politischebildung.schule.bayern.de) bietet Ihnen neben einer Vielzahl von Informationen und Anregungen zur Politischen Bildung auch konkrete Materialien für Ihren Fachunterricht unter:

<https://www.politischebildung.schule.bayern.de/politische-bildung-in-den-einzelnen-schularten/realschule/>

In der Rubrik „Respekt – Grundwerte für alle“ werden regelmäßig zu der gleichnamigen Sendereihe von ARD alpha Materialien und Stundenskizzen zu gesellschaftspolitischen Themen eingestellt: <https://www.politischebildung.schule.bayern.de/respekt-unterrichtsmaterial/>. Zudem finden Sie in dem Angebot der Grundmodule und Videoclips zur Politischen Bildung eine Präsentation mit wichtigen Basisinformationen zur Politischen Bildung an bayerischen Schulen. Mit dieser Präsentation können z. B. in Lehrkräftekonferenzen, am Pädagogischen Tag oder in Fachsitzungen das schulart- und fächerübergreifende Bildungsziel „Politische Bildung“ kurz vorgestellt und Anregungen gegeben werden, wie Politische Bildung im Fachunterricht sowie im

Schulleben und in der Schulkultur wirksam werden kann. Drei kurze Videoclips zum Thema „Mitdenken! Mitreden! Mitgestalten!“, die unter <https://www.politischebildung.schule.bayern.de/videoclips/> abrufbar sind, veranschaulichen dabei die Notwendigkeit der Politischen Bildung.

### Dialekt, sprachliche Vielfalt und regionale Kultur

Bayern ist vielfältig – sprachlich wie kulturell. Das ISB-Portal [www.dialekte.schule.bayern.de](http://www.dialekte.schule.bayern.de) möchte Lehrkräfte und Schülerinnen und Schüler dafür sensibilisieren, dass sprachliche und kulturelle Heterogenität normal ist und die Auseinandersetzung mit kulturellen Ausdrucksformen wie dem immateriellen kulturellen Erbe, Mehrsprachigkeit und z. B. dem Begriff der „Heimat“ anstoßen. Im Portal stehen deshalb für verschiedene Fächer und Jahrgangsstufen unterschiedliche Aufgaben- und Projektimpulse zur Verfügung.

### Wettbewerbe

- Der **Bayerische Umweltpreis** wird seit 1985 für praktische oder wissenschaftliche Leistungen vergeben, die in besonderem Maße zur Erhaltung und Verbesserung der Umwelt beigetragen und einen engen Bezug zu Bayern haben. Dazu zählen innovative Projekte im technischen Umweltschutz, also z. B. in der Abfallwirtschaft, der Wasserreinhaltung oder im Lärmschutz. Auch wer im Naturschutz oder in der Umweltbildung neue Wege geht, kann sich um den Preis bewerben.  
Ebenso in Frage kommen Leistungen mit Bezug zum Klimaschutz, im Bereich des ökologisch nachhaltigen Wirtschaftens oder im Umweltmanagement. Privates ehrenamtliches Engagement für die Umwelt findet hier eine besondere Beachtung. Der Preis wird Ende des Jahres vom Bayerischen Ministerpräsidenten verliehen.  
Mehr unter: <http://www.landesstiftung.bayern.de>
- Die Allianz Umweltstiftung hat den **Deutschen Klimapreis** ins Leben gerufen, um das aktive Klimaschutz-Engagement von Schulen auszuzeichnen. Er soll Schülerinnen und Schüler sowie Lehrkräfte motivieren, sich mit dem wichtigen Thema Klimaschutz auseinanderzusetzen. Der Deutsche Klimapreis wird jährlich verliehen und besteht aus fünf gleichwertigen Auszeichnungen, die mit jeweils 10.000 Euro dotiert sind. Zusätzlich werden 15 Anerkennungspreise von je 1.000 Euro vergeben.  
Informationen unter: <https://umweltstiftung.allianz.de/projekte/umwelt-klimaschutz/klimapreis>
- Vom Verband Deutscher Schulgeographen (VDSG) wird alljährlich der Geographiewettbewerb **Diercke WISSEN** in Zusammenarbeit mit dem Westermann-Verlag für Schülerinnen und Schüler der Klassen 7 mit 10 gestaltet. Alle Geographielehrkräfte sind herzlich dazu aufgerufen, ihre Schülerinnen und Schüler zur Teilnahme an diesem überregionalen Wettbewerb zu motivieren. Mehr unter: <https://diercke.westermann.de/wissen>
- Der **BundesUmweltWettbewerb** fordert dazu auf, Ursachen von Umweltproblemen zu erkennen, nach Lösungen für diese Probleme zu suchen und Umsetzungen der Lösungen auf den Weg zu bringen. Meist kann die Themensuche vor der eigenen Haustür beginnen, indem Umweltprobleme aus dem eigenen Lebensumfeld ins Visier genommen werden. Besonders wichtig beim BUW ist die Verbindung zwischen Theorie und Praxis und somit der

Weg vom Wissen zum nachhaltigen Handeln. Bis zum Einsendeschluss am 15. März jedes Jahres können Projektdokumentationen entsprechend dem Motto "Vom Wissen zum nachhaltigen Handeln" eingereicht werden. Informationen unter: [www.buw-home.de](http://www.buw-home.de).

- Der **Innovationspreis für Schulgeographie** wird von der Prof. Frithjof Voss-Stiftung alle zwei Jahre im Rahmen des Deutschen Geographentages vergeben. Er zeichnet eine Schule aus, die sich in hervorragender Weise und langfristig für die Förderung wissenschaftsnaher geographischer Bildung eingesetzt hat. Mehr unter: <http://www.voss-stiftung.de>
- **Jugend forscht** kann auch in diesem Schuljahr sowohl für MINT-Begeisterte und Begabte als auch für Tüftlerinnen und Tüftler fortgesetzt werden. Anmeldeschluss für die Wettbewerbsteilnahme ist der 30.11.2022. Weitere Informationen unter: [www.jugend-forscht.de](http://www.jugend-forscht.de) bzw. [www.jugend-forscht-bayern.de](http://www.jugend-forscht-bayern.de)

### Dank

Das Schulfach Geographie wäre undenkbar ohne engagierte Lehrkräfte. Daher möchte ich an dieser Stelle Ihnen allen ausdrücklich danken für Ihr Engagement für unser Fach! Bleiben Sie weiterhin engagiert.

Mit besten Grüßen  
Ihr Markus Pingold