

**Jahrgangsstufentests Deutsch  
am Gymnasium  
Schuljahr 2005/2006**

**Statistische Auswertung**

**Staatsinstitut für Schulqualität und Bildungsforschung  
Abteilung Gymnasium - Referat Deutsch  
StR Dr. Armin Stadler  
November 2005**

# Statistische Auswertung des Jahrgangsstufentests Deutsch am Gymnasium 2005

## 1 Gesamtüberblick

### 1.1 Jahrgangsstufe 6

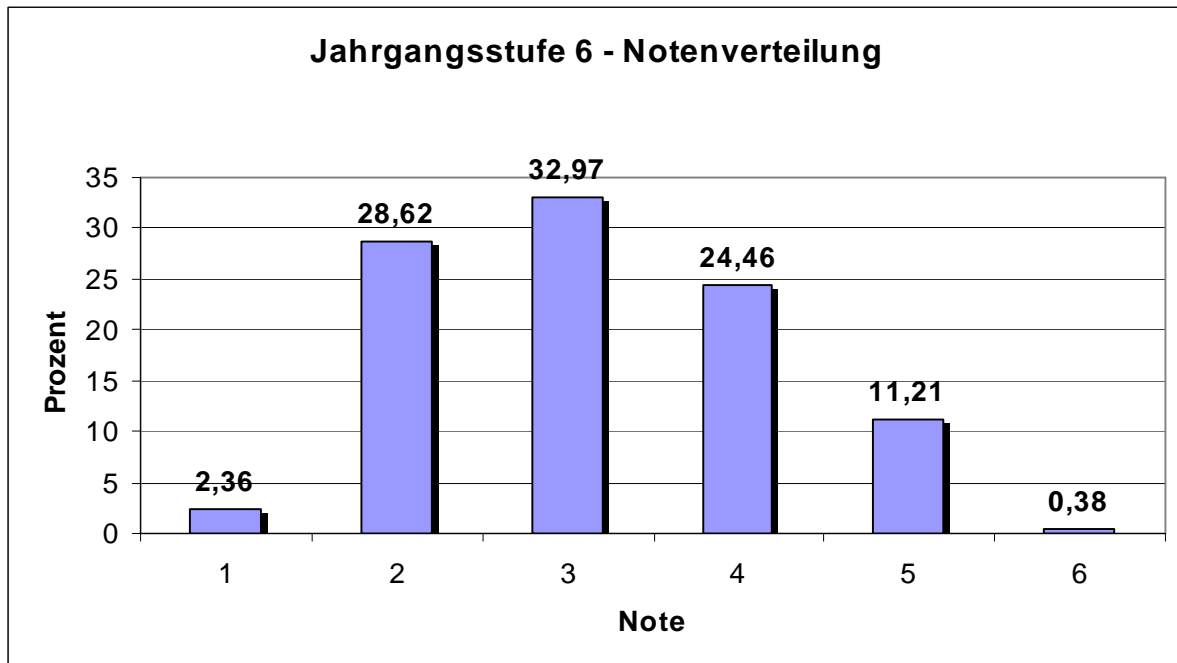
	<b>2005</b>	2004
Gymnasien:	<b>394</b>	398
Schüler:	<b>46729</b>	45304
Gesamtdurchschnitt aller Schulen:	<b>3,15</b>	3,79
bester Schuldurchschnitt:	<b>2,26</b>	2,84
schlechtester Schuldurchschnitt:	<b>4,57</b>	5,26
Anteil der Legastheniker:	<b>1,08 %</b>	1,09 %

### 1.2 Jahrgangsstufe 8

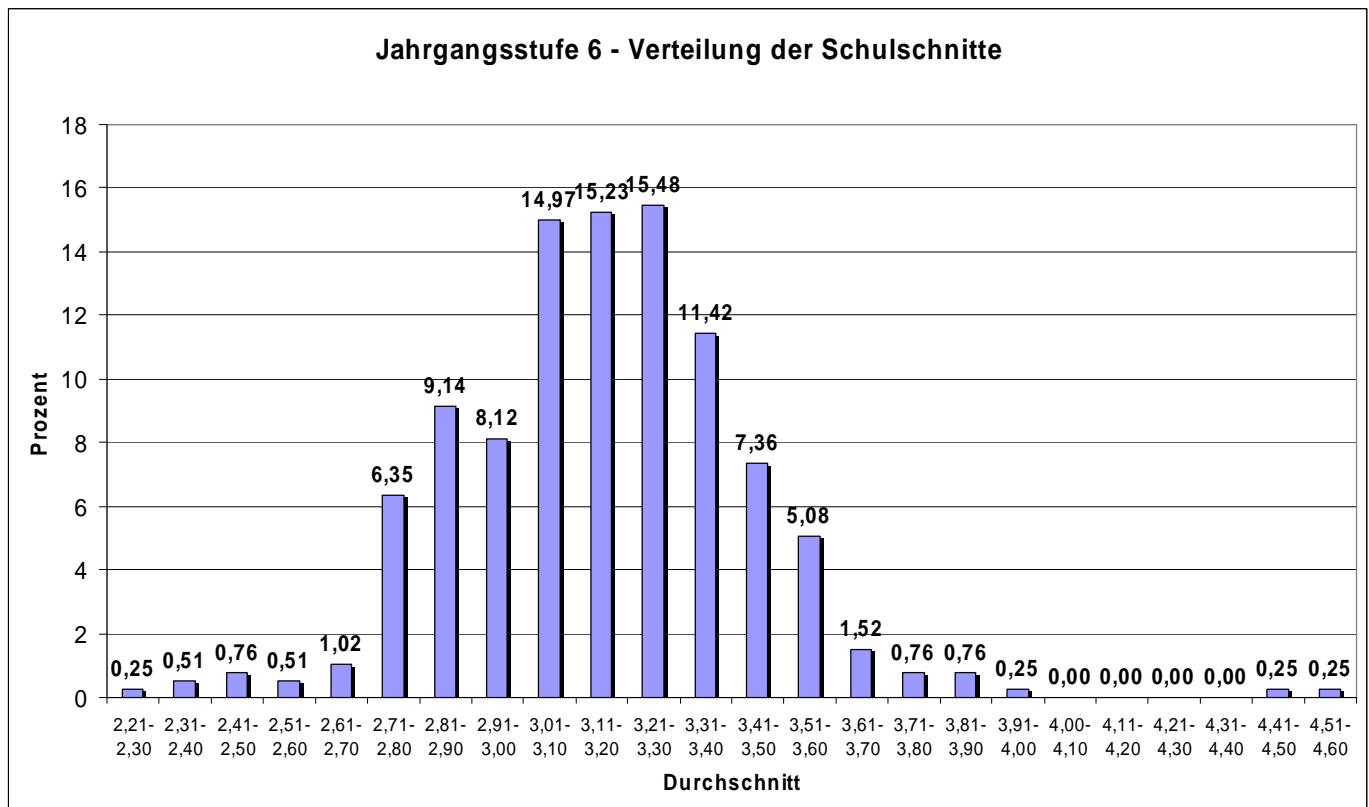
	<b>2005</b>	2004
Gymnasien:	<b>400</b>	398
Schüler:	<b>43865</b>	43237
Gesamtdurchschnitt aller Schulen:	<b>2,91</b>	3,61
bester Schuldurchschnitt:	<b>2,22</b>	2,75
schlechtester Schuldurchschnitt:	<b>5,20</b>	5,09
Anteil der Legastheniker:	<b>0,99 %</b>	1,06 %

## 2 Statistische Einzelauswertung (Jahrgangsstufe 6)

### 2.1 Notenverteilung bayernweit (in Prozentwerten)

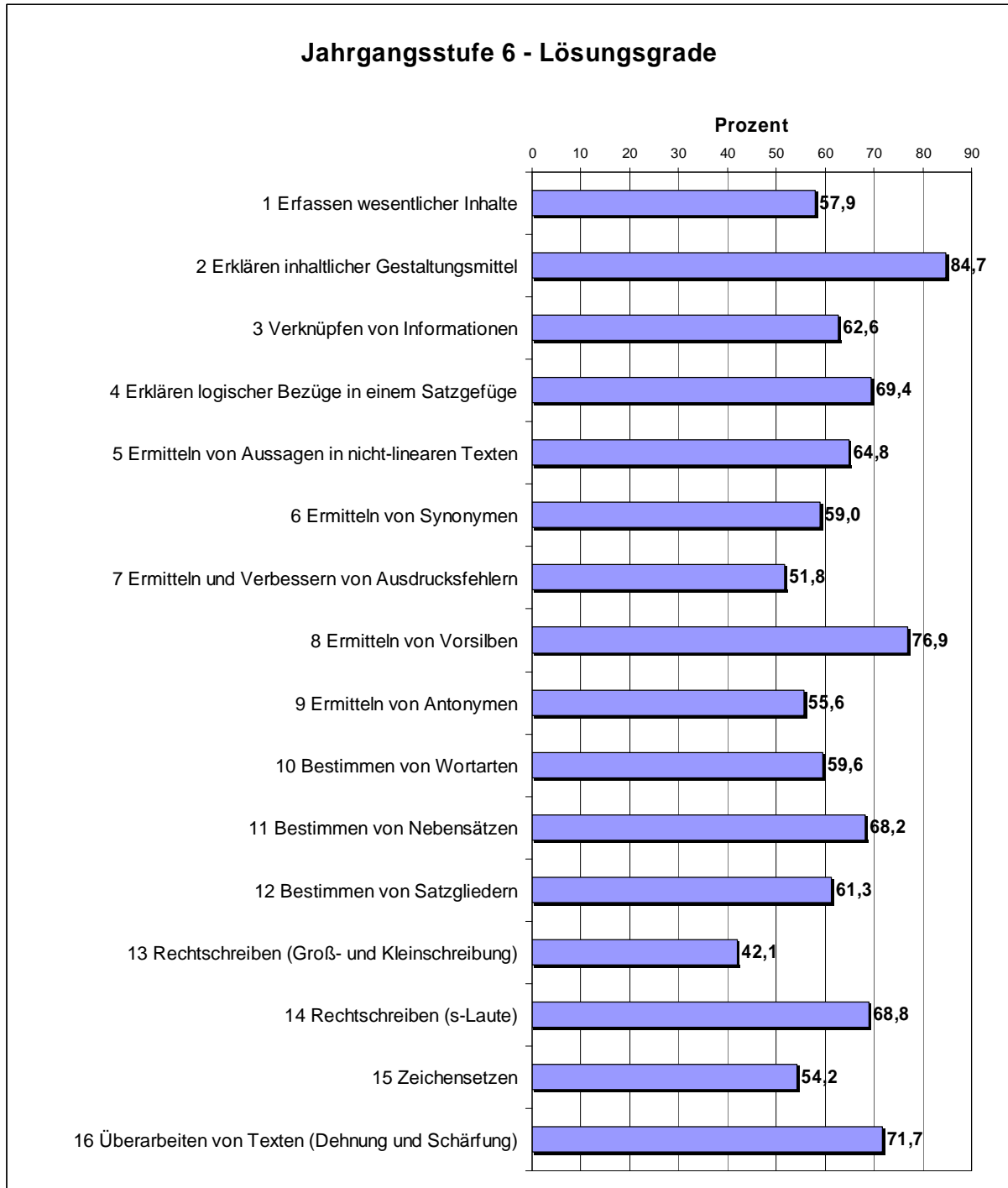


### 2.2 Verteilung der Schulschnitte bayernweit (in Prozentwerten)



## 2.3 Lösungsgrad bei den Einzelaufgaben

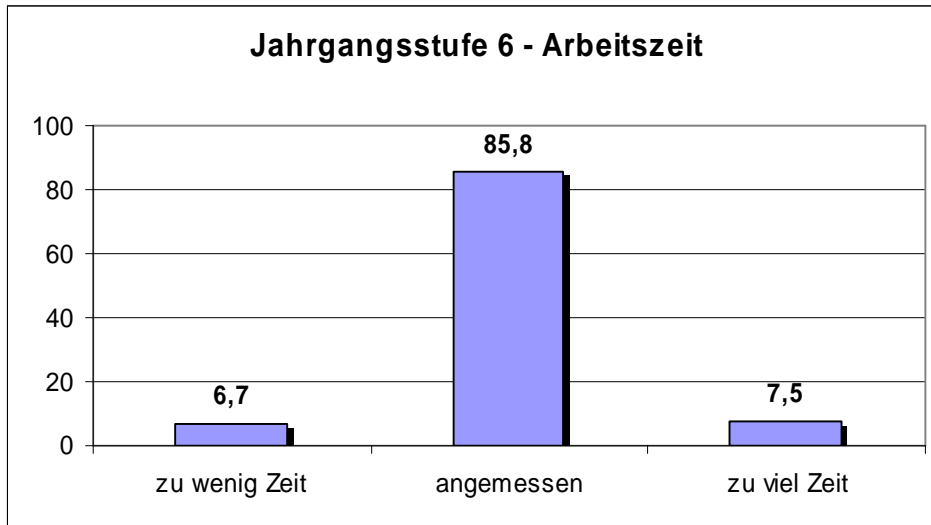
Hinweis: Eine vergleichende Betrachtung ist vor allem innerhalb eines Kompetenzbereiches aussagekräftig.



Der Lösungsgrad aller Aufgaben betrug **62,71 %**. (2004: 53,47 %)

## 2.4 Bewertung des Jahrgangsstufentests durch die Lehrkräfte

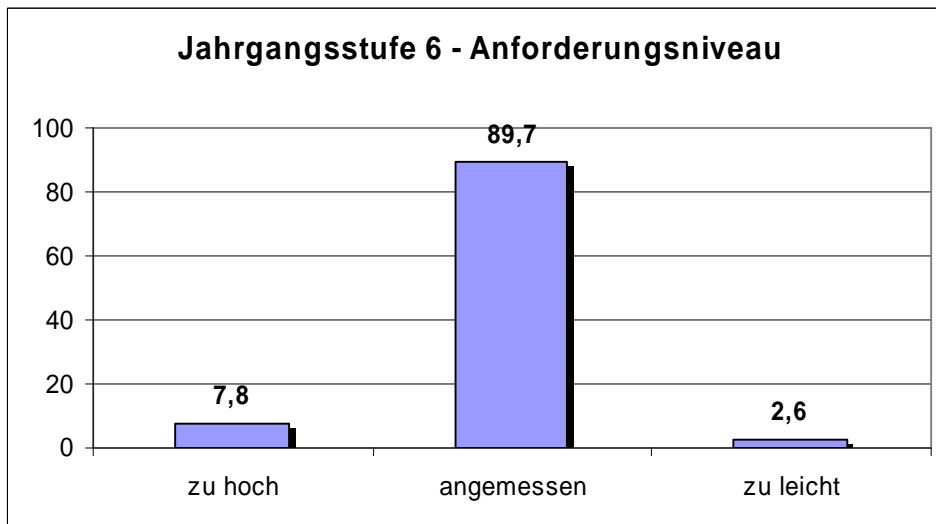
### 2.4.1 Arbeitszeit: Bewertung (in Prozentwerten)



Die Arbeitszeit wurde, anders als im Vorjahr, mit sehr großer Mehrheit als angemessen eingestuft.

	zu viel Zeit	ausreichend Zeit	zu wenig Zeit
2005	6,7 %	85,8 %	7,5 %
2004	1,9 %	45,8 %	52,3 %

### 2.4.2 Anforderungsniveau: Bewertung (in Prozentwerten)

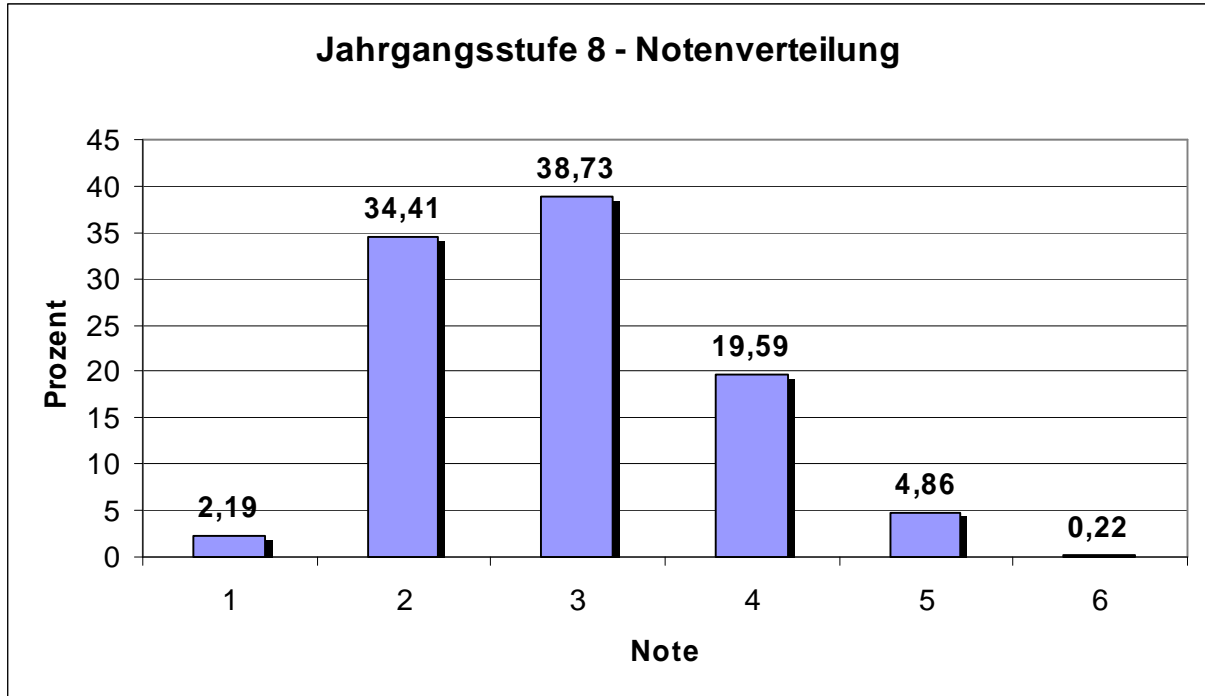


Das Anforderungsniveau wurde mit sehr großer Mehrheit gutgeheißen.

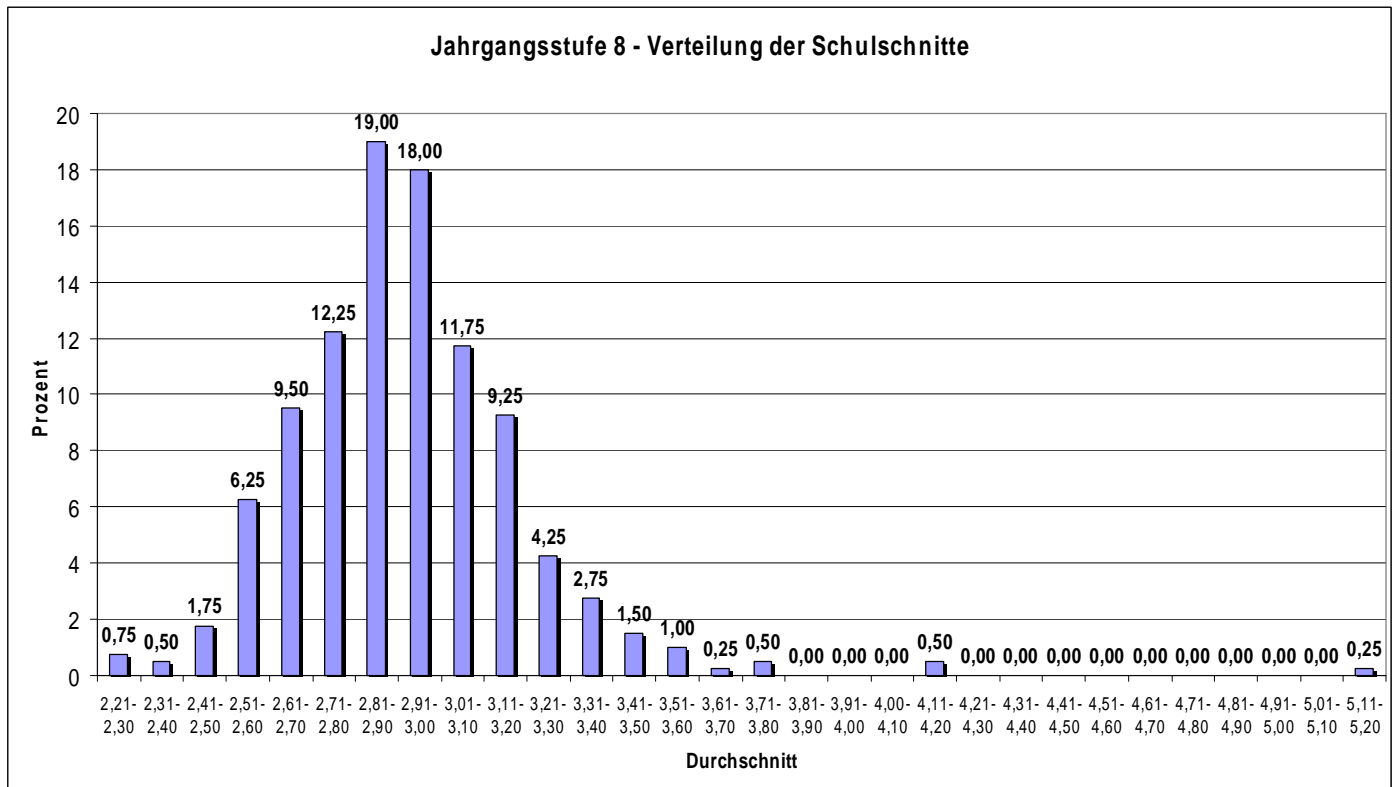
	zu hoch	angemessen	zu niedrig
2005	7,8 %	89,7 %	2,6 %
2004	59,8 %	39,2 %	1,0 %

### 3 Statistische Einzelauswertung (Jahrgangsstufe 8)

#### 3.1 Notenverteilung bayernweit (in Prozentwerten)

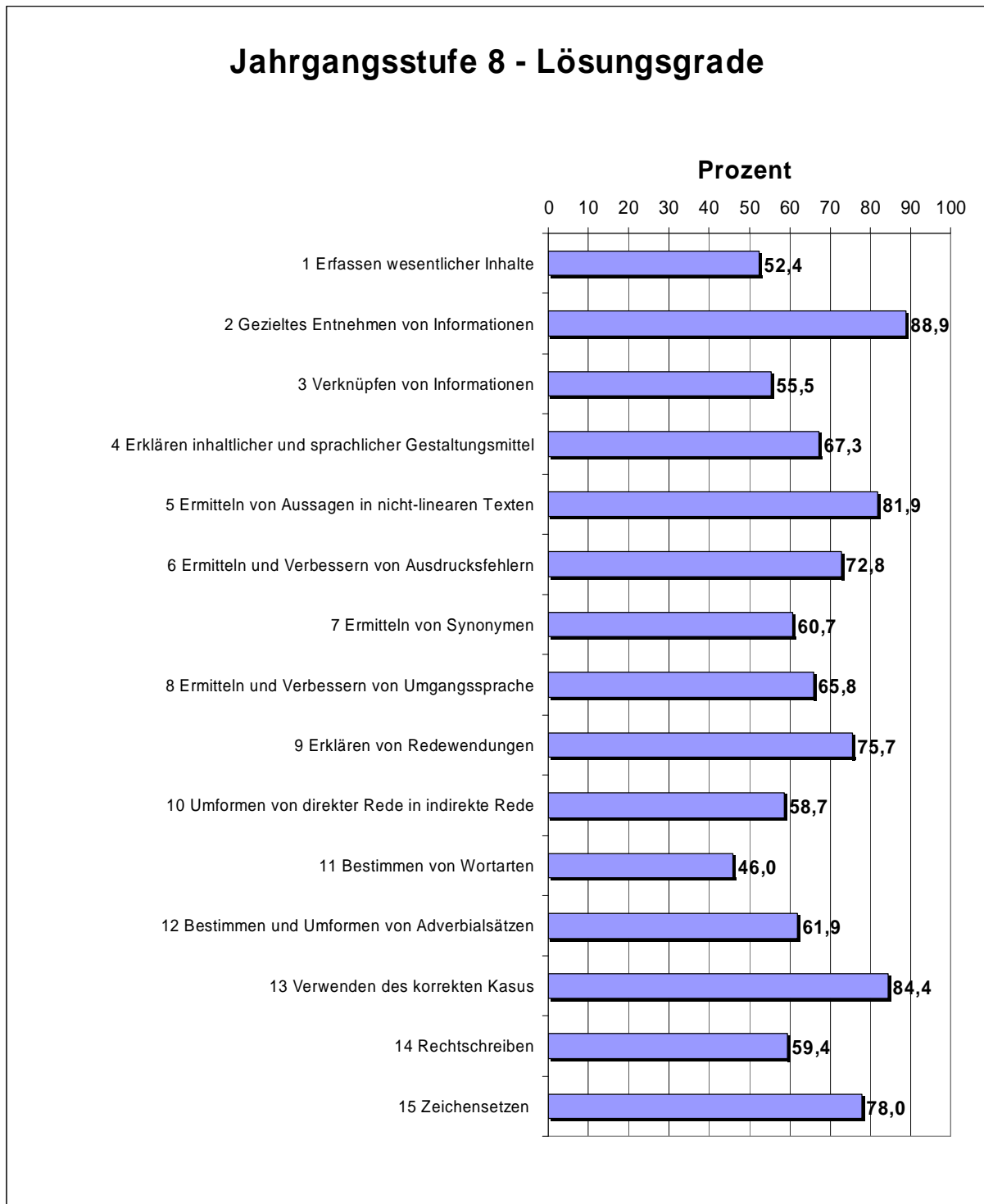


#### 3.2 Verteilung der Schulschnitte bayernweit (in Prozentwerten)



### 3.3 Lösungsgrad bei den Einzelaufgaben

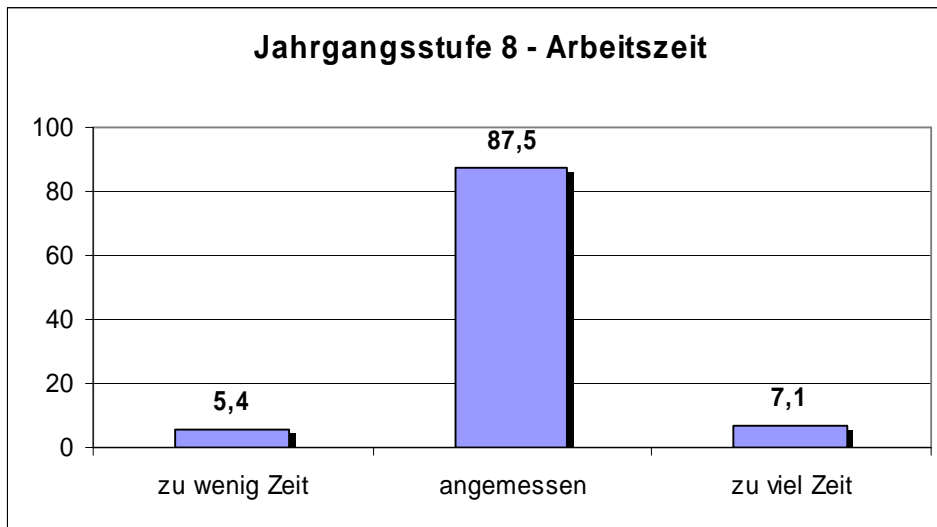
Hinweis: Eine vergleichende Betrachtung ist vor allem innerhalb eines Kompetenzbereiches aussagekräftig.



Der Lösungsgrad aller Aufgaben betrug **65,70 %**. (Vorjahr: 57,77 %)

### 3.4 Bewertung des Jahrgangsstufentests durch die Lehrkräfte

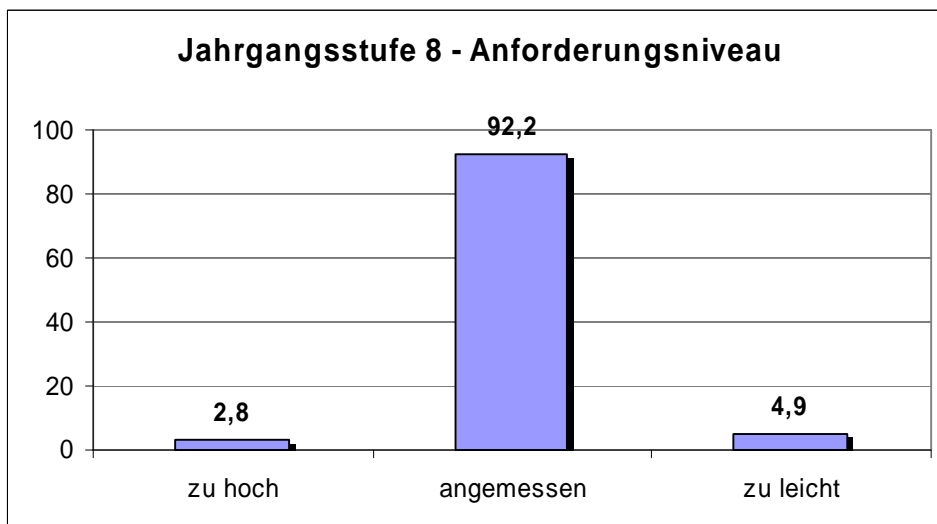
#### 3.4.1 Arbeitszeit: Bewertung (in Prozentwerten)



Bei der Beurteilung der Arbeitszeit war, anders als im Vorjahr, eine sehr hohe Zustimmung erkennbar.

	zu viel Zeit	ausreichend Zeit	zu wenig Zeit
2005	5,4 %	87,5 %	7,1 %
2004	1,2 %	49,1 %	49,7 %

#### 3.4.2 Anforderungsniveau: Bewertung (in Prozentwerten)



Das Anforderungsniveau wurde mit noch deutlicherer Mehrheit als im Vorjahr gutgeheißen.

	zu hoch	angemessen	zu niedrig
2005	2,8 %	92,2 %	4,9 %
2004	23,0 %	75,5 %	1,5 %



#### **4 Weiterentwicklung des Jahrgangsstufentests**

Bei der Erstellung der diesjährigen Jahrgangsstufentests wurde der statistischen Auswertung des Vorjahres sowie den Rückmeldungen der Lehrkräfte große Beachtung geschenkt. Viele Anregungen konnten bei der Konstruktion der Aufgaben aufgenommen werden. Dies trug dazu bei, dass die Einschätzung der Jahrgangsstufentests 2005 sehr positiv ausfiel. Noch wichtiger ist jedoch wahrscheinlich ein anderer Aspekt: Mehr und mehr Schulen beschäftigen sich inzwischen intensiv mit dieser Form der differenzierten Analyse von Schülerleistungen und entwickeln – auch im Zusammenhang mit den neuen Möglichkeiten der Leistungserhebung gemäß § 44 Abs. 2 GSO – neue Verfahren zur Steigerung der Unterrichtsqualität. Insbesondere im Bereich des nachhaltigen Lernens werden in diesem Zusammenhang Fördermaßnahmen ergriffen, die sich auch in den landesweiten Ergebnissen niederschlagen.

Die Weiterentwicklung der Jahrgangsstufentests für das kommende Schuljahr wird den eingeschlagenen Weg fortsetzen. Alle Aufgaben, zu denen Rückmeldungen eingingen, werden überprüft und ggf. modifiziert. Überdies werden die bewährten Aufgabenformate in allen Kompetenzbereichen weiterentwickelt und erprobt. Ziel wird es dabei sein, das Bewährte kontinuierlich zu verbessern.

Den Kolleginnen und Kollegen, die dem Referat Deutsch ihre Erfahrungen übermittelt haben und damit die Weiterentwicklung der Jahrgangsstufentests im Fach Deutsch unterstützen, wird ausdrücklich gedankt.

**Staatsinstitut für Schulpädagogik und Bildungsforschung**

**Abteilung Gymnasium - Referat Deutsch**

**StR Dr. Armin Stadler**

**November 2005**